

Астрология и страхи

Влияние Лилит в
натальной карте на
страхи человека

Дунаева Александра

DunaevaAD@yandex.ru

Содержание

Введение;

Лилит в знаках зодиака;

Сферы страхов по Лилит;

Проявление Лилит на примере знаменитостей;

Заключение.



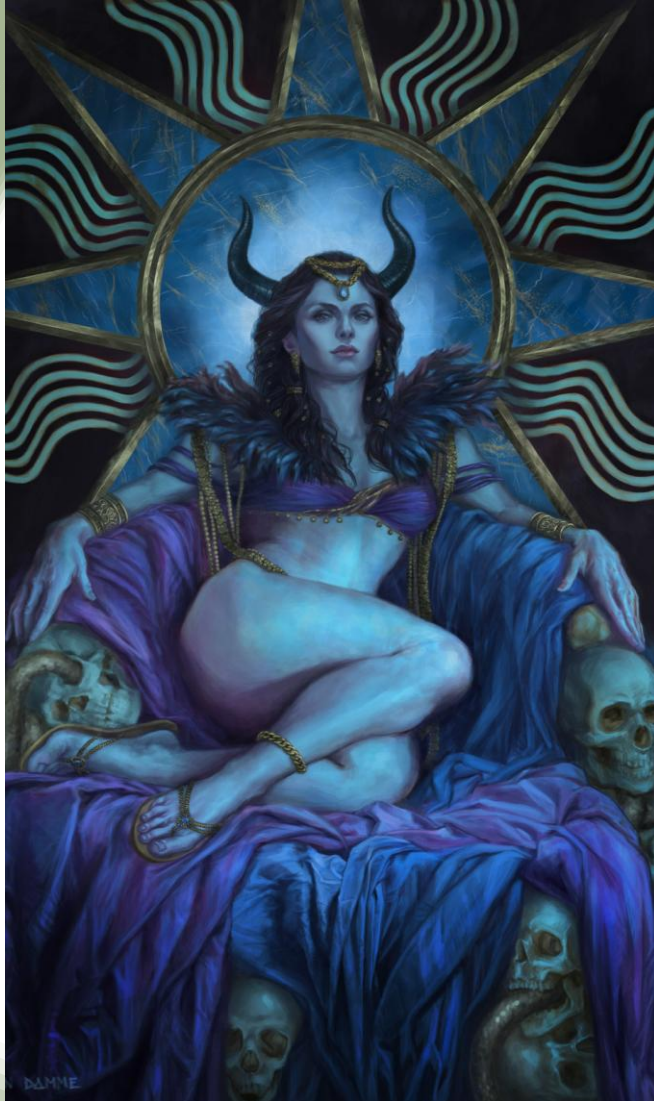
Введение. Лилит

Лилит в западной астрологии – это особая точка гороскопа, которая вызывает большой интерес у исследователей символизма. Ее также называют Черной луной.

Лилит — это фиктивная точка, то есть, у нее нет физического тела. Это не планета, не астероид. Мы не можем её увидеть, можем лишь рассчитать астрономически.

В астрологии она символизирует теньные стороны личности; отражает подавленные желания; указывает на внутренние конфликты человека, страхи, фобии, заморочки; показывает тайные искушения и крайности проявления индивида.

Некоторые астрологи считают, что Лилит в карте – это второстепенный персонаж. Однако, при сильном влиянии на какую-либо планету, Лилит становится яркой причиной тех или иных событий.



Введение. Мифология Лилит

Мифологически образ Лилит связан с древними преданиями. В древней религии Месопотамии и Вавилона Лилит была «Прекрасной Девой», женщиной легендарной красоты, родившей Луну. Ее имя было связано с символом мудрости совы - ночи и луны, что в переводе: «щебетание», свиный крик.

Лилит входит в число субъектов, упомянутых в Библии. Её считали аморальным, опасным и одержимым демоническим духом. Книга Бытия Раба называет её первой женой Адама. Согласно книге, Бог создал Адама и Лилит одновременно.

Лилит хотела быть сильной и независимой, равной Адаму. Их брак не сложился, они никогда не были счастливы. Из-за их разногласий Бог решил создать вторую женщину для Адама (Еву).

Таким образом, Лилит превратилась в злобную колдунью, наделенную силами тьмы.



Введение. Лилит

Существует такая трактовка Лилит — искушение. Она, действительно, искушает. Она нас как бы провоцирует, чем-то приманивает в какую-то ловушку или капкан. Конечно, реально она этого не делает, но как будто бы существует проверка.

Поскольку Лилит связана с движением Луны, с лунной орбитой, то она, как и Луна, связана с эмоциями. Но только Лилит связана с негативными эмоциями. И они могут быть совершенно разнообразны: страхи, ярость, отрицание, зависть, ненависть, печаль и другие.

Многие астрологи рассматривают Лилит как точку кармических уроков. Она показывает область, где человек сталкивается с тенью своего «я». При гармоничной проработке Лилит становится источником силы. При неосознанности появления это фиктивной точки могут проявляться повторяющиеся проблемы.

Влияние Лилит в натальной карте

По знаку зодиака:

Показывает, какие качества характера искажаются, превращаясь в крайности/страхи/искушения

По дому:

Указывает сферу жизни, где человек сталкивается с повторяющимися кризисными ситуациями/крайностями/страхами, искушениями

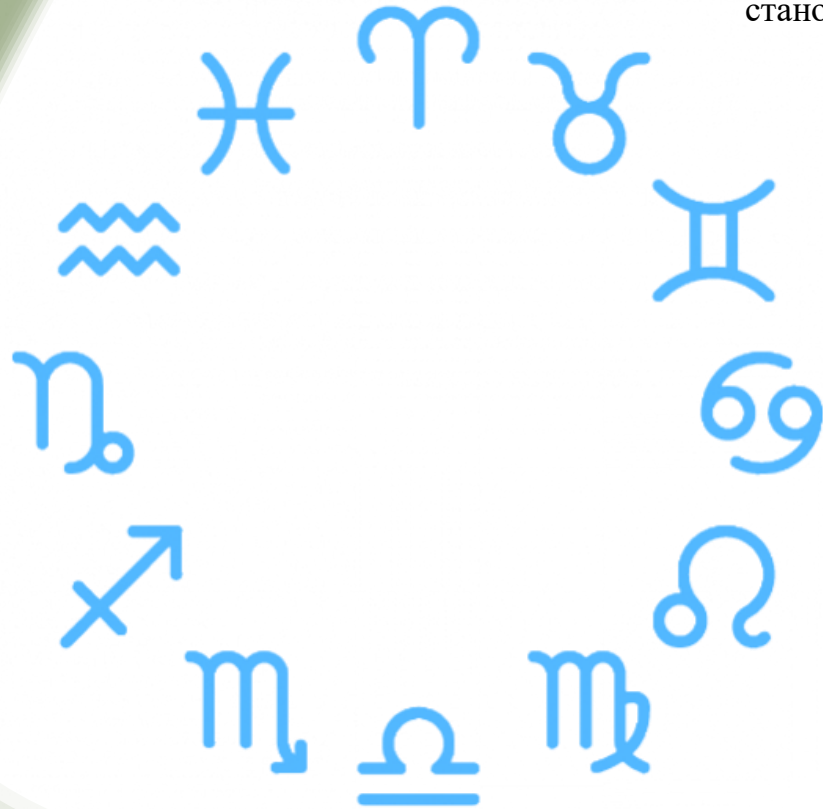
Лилит в знаках зодиака

Лилит в Овне: Импульсивность огненного знака умножается во много раз и превращается в разрушительную энергию. Эмоциональные всплески могут становиться неконтролируемыми.

Лилит в Тельце: В данном случае может присутствовать нарушение баланса энергообмена со Вселенной. Люди или расходуют всю внутреннюю энергию до полного истощения, или накапливают слишком большой запас, разрушающий их изнутри.

Лилит в Близнецах: Общительные личности, которые обожают новые знания. Но нужно быть осторожным с влиянием информации: такой человек легко поддается внушению и часто является источником сплетен.

Лилит в Раке: Все темы, которые связаны с семьей и местом жительства. Человек с таким аспектом — восприимчивый и эмоциональный семьянин. Здесь могут быть перекосы с восприятием материнства и рождения детей, а также тяжелые психологические травмы из детства.



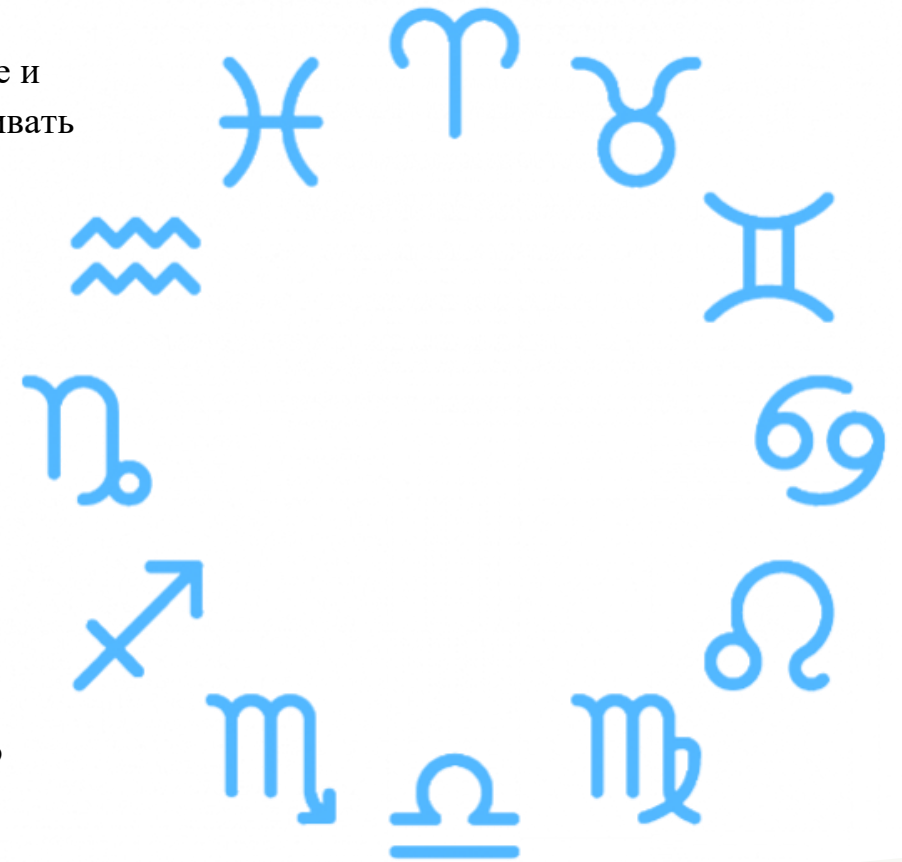
Лилит в знаках зодиака

Лилит во Льве: Благостная харизма знака Лев превращается в тщеславие и самолюбование, а иногда и в нарциссизм. Такой человек будет продавливать других и эгоистично относиться к желаниям и чувствам окружающих.

Лилит в Деве: Такое положение Черной Луны дает чрезмерный педантизм и придирчивость. Человек вникает в совершенно ненужные детали, тратит много энергии и выкачивает ее из окружающих за счет этого.

Лилит в Весах: Присущая Весам дипломатичность в таком положении переворачивается и превращается в желание подавлять и лидировать. К окружающим он проявляет чрезмерную требовательность и избирательность.

Лилит в Скорпионе: Показатель личностей, которые любят острые ощущения. Им свойственны сильные эмоциональные колебания и чрезмерно частая смена настроения. Нестандартное сексуальное поведение тоже имеет место.



Лилит в знаках зодиака

Лилит в Стрельце: Такое положение Лилит часто дает завышенные представления о собственных возможностях. Такие люди обычно яркие и неудержимые, они постоянно стремятся к совершенству, ищут новые знания, впечатления, ощущения.

Лилит в Козероге: Данное положение Черной Луны дает стремление к достижению целей во что бы то ни стало. Если кто-то будет этому мешать, то попадет под раздачу. Не исключена тирания.

Лилит в Водолее: Любовь к свободе и независимости — ключевая черта их характера. Нередко это приводит к тому, что люди отрицают любые общепринятые правила, особенно резко относясь к морально-этическим нормам.

Лилит в Рыбах: Положение Черной Луны в этом знаке мешает человеку слышать себя и свои истинные желания. Он может попасть в сомнительное общество или стать сторонником экзотической религии.



Сферы страхов по Лилит

Лилит в 1 доме:

Страхи, связанные с физическим телом или внешними данными. Могут быть особенности внешности (шрамы, татуировки, проблемы с речью и т.д.).

Лилит во 2 доме:

Страхи, которые касаются тела, веса, стиля, одежды, а также страх за материальные и имущественные блага.

Лилит в 3 доме:

Страх выдать чей-то секрет, стать жертвой сплетен, скандалов, интриг. В связи с этим может быть ограничен круг общения, либо человек разговаривает четко, сухо и по делу.

Лилит в 4 доме:

Страх быть родителем, завести семью, так как есть опасение, что эта роль окажется не по силам. Страх за свое жилище и своих родителей.

Лилит в 5 доме:

Страх быть в центре внимания/ недополучить достаточного по мнению человека внимания. Может сложиться ощущение, что окружающие хотят высмеять и осудить человека.

Лилит в 6 доме:

Страх болезней, антисанитарии, грязи и беспорядка, из-за чего могут возникать невроты. Страх быть непризнанным в рабочем коллективе.

Лилит в 7 доме:

Страх отношений, неуверенность в партнере, сомнения по поводу союза. Может складываться ощущение, что отношения недостаточно серьезны, так как где-то есть человек, который подходит больше.

Лилит в 8 доме:

Зацикленность на вопросах жизни и смерти. Страх по поводу осуждения со стороны других. Страх обладать большими деньгами/ начинать дело, которое может приносить крупный доход. Стремление к саморазрушению.



Сферы страхов по Лилит

Лилит в 9 доме:

Страх нереализации себя в обществе, боязнь быть непринятым и непонятым. В попытках дать совет есть вероятность столкнуться с критикой в свой адрес, что может задеть до глубины души.

Лилит в 10 доме:

Страх потерять контроль, страх проявить слабость. Боязнь не успеть реализовать себя в социуме, обязательно необходимо достичь определенных высот.

Лилит в 11 доме:

Страх «не влиться» в общество. Может быть ощущение, что круг людей не принимает в свои ряды, а коллеги и приятели только используют, а не оценивают заслуги по достоинству. Может быть ощущение неуместности в компании. Страх высоты и/ или полетов.

Лилит в 12 доме:

Страх лишения или ограничения свободы. Страх того, что человеком могут воспользоваться и бросить. Страх обмана и предательства, из-за этого человек может стараться быть невидимым.



Проявление Лилит на примере знаменитостей

МЭРИЛИН МОНРО



ЛИЛИТ ВО ЛЬВЕ В 1 ДОМЕ

«Многочисленные детские психические травмы, недостаток самоуважения, навязчивая потребность в одобрении окружающих, неспособность поддерживать дружеские и любовные связи, страх быть покинутой стали причинами обращения Монро за помощью к психоаналитикам.

Приступы волнения, стеснительности и тревоги буквально парализовали ее на съемочной площадке. Тревожность проявлялась в обгрызанных ногтях, влажных ладонях, приступах нервного хихиканья. Напряжение, вызванное постоянной потребностью нравиться, часто вызывало у нее боль в горле и мешало говорить. Из-за Мэрилин съемки фильмов часто срывались. Кушетка психоаналитика была для нее обязательным средством в проживании кризисов во время каждой съемки».

«В детстве, когда я заикалась, мне особенно трудно давались «М». Я была необыкновенно робкой, — говорила Мэрилин. — А моими инициалами стали именно те буквы, которые мне было труднее всего выговаривать...».

Источник: https://www.hse.ru/ma/therapy/psy_community15

Проявление Лилит на примере знаменитостей

ЛИЛИТ В РЫБАХ В 8 ДОМЕ

«Непростым характером и необузданным темпераментом Джоли отличалась всегда. «Виноваты» в этом непростой развод родителей, серьезные психические проблемы актрисы и ее крайняя неуверенность в себе. Из-за затяжной тяжелой депрессии и заниженной самооценки у нее развились анорексия. Она постоянно чувствовала себя несчастной и бесполезной, начала одеваться только в черное и коллекционировать ножи, которыми в наказание за неудачи и в попытках заглушить душевную боль наносила себе порезы на руках и груди.

«По какой-то причине, когда я резала себя и ощущала боль, я чувствовала себя живой и чувствовала некоторое облегчение, это оказывало почти терапевтическое воздействие - Анджелина Джоли»

Из-за постоянного селфхарма Анджелина однажды даже оказалась на больничной койке — во время очередной попытки нанести себе порез она случайно задела артерию. К счастью, врачи приехали вовремя и успели ее спасти.

АНДЖЕЛИНА ДЖОЛИ



Проявление Лилит на примере знаменитостей

АНДЖЕЛИНА ДЖОЛИ



ЛИЛИТ В РЫБАХ В 8 ДОМЕ

Помимо затяжной депрессии, ментальные проблемы Анджелины также усугублялись непростыми отношениями с отцом, порой переходившими в откровенную вражду. Из-за этого, став неплохо зарабатывать, она подселла на наркотики и, по ее признанию, до 20 лет перепробовала все: от травы до героина и кокаина. В те годы Джоли часто заявлялась на показы и публичные мероприятия под кайфом и в какой-то момент серьезно вознамерилась покончить с собой.

«Я осталась в живых в молодости, и это большая удача — многие артисты не перенесли того, что выпало на мою долю. Было много причин, по которым сейчас меня не должно быть здесь. Я слишком люблю рискованные предприятия — ходить по лезвию, испытывать судьбу — и часто захожу слишком далеко - Анжелина Джоли».

Источник: <https://lenta.ru/articles/2023/06/04/jolie/>



Заключение

Лилит в натальной карте — это мощный символ глубинных и скрытых аспектов.

Ее проработка требует мужества, честности и готовности к внутренней трансформации. Но именно через эту работу человек обретает силу, мудрость и целостность личности.

Познавая и принимая свою темную сторону, человек учится использовать ее энергию не для разрушения, а для созидания.

Дунаева Александра

DunaevaAD@yandex.ru